



Mašina za sušenje

Priručnik za korisnika

Машина за сушење

Прирачник за употреба



DS 8440 SXM

SB / MK

2960312871_SB/120321.1714



Najpre pročitajte ovo uputstva za upotrebu!

Poštovani kupče,
Zahvaljujemo vam što birate proizvod Beko. Nadamo se da će vam naš proizvod koji je proizveden u skladu sa najvišim kvalitetom i najboljom tehnologijom dati najbolje rezultate. Savetujemo Vam da prvo pažljivo pročitate ova uputstva i celokupnu ostalu prateću dokumentaciju pre upotrebe proizvoda i da ih sačuvate za ubuduće. Ako date proizvod nekome, dajte im i priručnik za upotrebu. Obratite pažnju na sve detalje i upozorenja navedena u korisničkom priručniku i poštujujte uputstva tamo data. Koristite ovo korisničko uputstvo za model naznačen za korici.



- Pročitajte uputstva.

Objašnjenje simbola

U ovom priručniku za korisnike korišće se sledeći simboli:



OPASNOST!

- Upozorenje zbog strujnog udara.



OPASNOST!

- Upozorenje za opasnost od požara.



UPOZORENJE

- Upozorenje za situacije opasne po život i materijalna dobra.



UPOZORENJE

- Upozorenje za vruće površine.



UPOZORENJE

- Upozorenje na opasnost od opekotina.



NAPOMENA

- Važne informacije ili korisni saveti o upotrebi.



Materijali za pakovanje ovog proizvoda proizvedeni su od materijala koji se mogu reciklirati u skladu sa nacionalnim propisima o zaštiti životne sredine.

Nemojte da odlažete ambalažni otpad sa kućnim otpadom ili drugim vrstama otpada, odložite ga u predodređene sabirne centre koje su odredili lokalni nadležni organi.



Ovaj proizvod je proizveden korišćenjem najnovije tehnologije u ekološki prihvatljivim uslovima.

1 Važna uputstva vezana za bezbednost i životnu sredinu



NAPOMENA

- Ovaj deo sadrži bezbednosna uputstva koja će vam pomoći da se zaštitite od opasnosti od telesnih povreda ili materijalnih šteta. Nepoštovanje ovih uputstava dovešće do gubitka garancije.

1.1 Opšta bezbednost



UPOZORENJE

Ovaj uređaj ne smeju da koriste deca mlađa od 8 godina, kao ni osobe sa ograničenim fizičkim ili mentalnim sposobnostima, niti osobe koje nemaju dovoljno znanja ili iskustva u korišćenju ovog uređaja, osim ako su pod nadzorom osobe koja je odgovorna za njihovu bezbednost i ako su od nje dobile uputstva o pravilnom korišćenju ovog proizvoda. Deca ne smeju da se igraju uređajem. Deca ne smeju da čiste ili održavaju aparat bez odgovarajućeg nadzora.

- Podesive nožice ne treba uklanjati. Prostor između mašine za sušenje veša i poda ne treba smanjivati materijalima kao što su tepisi, drvo i traka. To može da prouzrokuje probleme sa mašnom za sušenje veša.



UPOZORENJE

Instalaciju i popravku uvek treba da obavlja ovlašćeni serviser. Proizvođač neće biti odgovoran za štete koje mogu nastati usled radova koje su obavila neovlašćena lica.

- Nikada nemojte da perete mašinu za sušenje veša prskanjem ili prosipanjem vode! Postoji opasnost od električnog udara!

Za proizvode sa funkcijom pare:



UPOZORENJE

- Koristite samo destilovanu vodu ili vodu koja se kondenzovala u rezervoaru za vodu mašine u programima sa parom. Nemojte da koristite vodu iz glavnog vodovoda ili aditive. Kada koristite kondenzovanu vodu u rezervoaru za vodu treba da se filtrira i očisti od vlakana.
- Nemojte da otvarate vrata kada su pokrenuti programi sa parom. Može doći do izbacivanja vruće vode.
- Pre stavljanja veša u program sa parom, potrebno je ukloniti mrlje sa njega.
- Smete da stavljate samo veš koji nema mrlje i nije zaprljan, već prožet neprijatnim mirisima u program sa parom (uklanjanje neprijatnih mirisa).
- Nemojte da koristite bilo koje komplete za suvo čišćenje ili dodatne materijale u programu sa parom ili bilo kom drugom programu.

1.1.1 Električna bezbednost



OPASNOST!

- **Treba poštovati uputstva za električnu bezbednost tokom priključivanja na električnu mrežu.**
- **Uređaj ne sme da se napaja preko spoljnog prekidača, kao što je tajmer, ili da se priključi na strujno kolo koje se redovno isključuje i uključuje po potrebi.**
- Priključite mašinu za sušenje veša na uzemljenu utičnicu zaštićenu osiguračem sa vrednošću naznačenom na etiketi. Obezbedite da uzemljenje obavi kvalifikovani električar. Naša kompanija se ne smatra odgovornom za oštećenja koja proističu iz korišćenja mašine za sušenje veša bez uzemljenja u skladu sa lokalnim propisima.
- Napon i dozvoljena zaštita osigurača su navedeni na pločici sa podacima.
- Napon naveden na etiketi mora da bude jednak naponu vaše električne mreže.
- Isključite mašinu za sušenje veša kad se ne koristi.
- Isključite kabl za napajanje mašine za sušenje veša iz strujne utičnice tokom instalacije, održavanja, čišćenja i popravke.
- Nemojte da dodirujete utikač mokrim rukama! Nikad nemojte da isključujete mašinu iz struje tako da je povlačite za kabl, uvek hvatajte i vucite utikač.



OPASNOST!

- Da bi se smanjio rizik od električnog udara, ne koristite produžne kablove, razvodnike ili adaptere za povezivanje mašine za sušenje na elektro mrežu.
- Utikač kabla za napajanje mora da bude lako dostupan nakon ugradnje.
- **Oštećeni kabl za napajanje treba zameniti obaveštavanjem ovlašćenog servisera.**
- **Ako je mašina za sušenje neispravna, ne sme se koristiti osim ako je ne popravlja ovlašćeni serviser! Postoji opasnost od električnog udara!**

1.1.2 Bezbednost proizvoda



UPOZORENJE!

- Obezbedite da dovod vazduha na mašini za sušenje bude otvoren i dobro provetren.
- Proizvod sadrži rashladno sredstvo R290.
- R290 je ekološko, ali zapaljivo rashladno sredstvo.
- Proizvod udaljite od potencijalnih izvora toplote koji mogu da izazovu paljenje.



OPASNOST!

- Prekomerno zagrevanje odeće unutar mašine za sušenje može da nastane ako otkazete program ili u slučaju nestanka struje dok je mašina za sušenje pokrenuta, a ta koncentracija toplote može da izazove samosagorevanje i požar, tako da uvek aktivirajte program ventilacije da ohladite ili brzo uklonite sav veš iz mašine za sušenje da biste ga okačili i da bi se uklonila toplota.



OPASNOST!

Tačke koje treba razmotriti zbog opasnosti od požara:

Dolenavedeni veš ili odeća se ne smeju sušiti u mašini za sušenje zbog opasnosti od požara.

- Neoprani veš
- Predmeti zaprljani uljem, acetonom, alkoholom, lož uljem, kerozinom, sredstvima za uklanjanje mrlja, terpentinom, parafinom, sredstvima za uklanjanje parafina, benzinom, voskom ili sredstvima za uklanjanje voska moraju da se operu u toploj vodi sa mnogo deterdženta pre sušenja u mašini za sušenje.
- Iz tog razloga, naročito odeća koja sadrži gorenavedene mrlje se mora isprati veoma dobro, da biste to učinili koristite odgovarajući deterdžent i izaberite visoku temperaturu pranja.

Dolenavedeni veš ili odeća se ne smeju sušiti u mašini za sušenje veša zbog opasnosti od požara:



OPASNOST!

- Odeća ili jastuci punjeni penastom gumom (lateks pena), kape za tuširanje, vodootporni tekstil, materijali obloženi gumom i jastuci punjeni penastom gumom.
- Odeća koja je čišćena industrijskih hemikalijama.
- Predmeti kao što su upaljač, šibice, novčići, metalni delovi, igla itd. mogu oštetiti bubanj ili mogu dovesti do problema u funkcionisanju. Stoga proverite sav veš koji stavljate u mašinu.
- Nikada nemojte da zaustavljate mašinu za sušenje veša pre nego što se program završi. Ako to morate da učinite, izvadite sav veš brzo i postavite ga tako da otpusti toplotu. Odeća koja se pere neadekvatno može se spontano zapaliti ili se može zapaliti čak i nakon završetka sušenja.
- Morate da obezbedite dovoljnu ventilaciju kako biste sprečili da se gasovi koji izlaze iz uređaja koji rade sa raznim vrstama goriva, kao i otvoreni plamen, sakupljaju u prostoriji zbog efekta povratne vatre.



UPOZORENJE

- Donji veš koji sadrži metalna ojačanja ne treba sušiti u mašini za sušenje veša. Mašina za sušenje veša se može oštetiti ako se metalna ojačanja otkace ili polome u toku sušenja.



NAPOMENA

- Koristite omekšivače i slične proizvode u skladu sa uputstvima njihovih proizvođača.
- Pre ili posle svakog punjenja uvek očistite filter za dlačice. Nikad ne koristite aparat za sušenje bez filtera za dlačice.



UPOZORENJE

- Nikada nemojte sami da pokušavate da popravite mašinu za sušenje veša. Nemojte da vršite nikakve popravke ili procedure zamene rezervnih delova kod ovog proizvoda čak i ako znate ili ste u mogućnosti da to radite, osim ako to nije jasno predloženo u uputstvima za upotrebu ili štampanom servisnom uputstvu. Inače ćete dovesti u opasnost svoj život i živote drugih.
- Ne smeju da postoje vrata koja se zaključavaju, klizaju ili poseduju šarke tako da blokiraju otvaranje vrata za ubacivanje veša na mestu gde treba postaviti mašinu za sušenje veša.
- Postavite mašinu za sušenje veša na mestima pogodnim za upotrebu u domaćinstvu. (Kupatilo, zatvorena terasa, garaža itd.)
- Postarajte se da kućni ljubimci ne uđu u mašinu za sušenje veša. Proverite unutrašnjost mašine za sušenje veša pre korišćenja.
- Nemojte da se naslanjate na vrata mašine za sušenje veša dok su otvorena, jer mogu pasti.



UPOZORENJE

- Otpaci od prediva se ne smeju akumulirati oko mašine za sušenje.
- Mašinu za sušenje veša ne treba koristiti ako se za čišćenje koriste industrijske hemikalije.
- Omekšivači za veš ili slični proizvodi treba da se koriste kako je naznačeno u uputstvima na omekšivačima za veš.
- Izduvni vazduh ne sme da se izbacuje kroz dimnjak koji se koristi za izduvnu paru iz uređaja koji sagorevaju gas ili druga goriva.

1.2 Montaža na mašini za pranje veša

- Treba da se koristi montažni element između dve mašine kada se mašina za sušenje veša montira na mašinu za pranje veša. Uređaj za pričvršćivanje treba da postavi ovlašćeni serviser.
- Ako ukupna težina mašine za pranje veša i mašine za sušenje veša kada su postavljene jedna na drugu, sa punim opterećenjem, je oko 180 kilograma. Proizvođač postavi na čvrst pod koji može da izdrži ovo opterećenje!



UPOZORENJE

- Mašina za pranje veša se ne može postaviti na mašinu za sušenje veša. Obratite pažnju na gornja obaveštenja tokom instalacije vaše mašine za pranje veša.

Tabela za instalaciju za mašinu za pranje i mašinu za sušenje veša

Dubina mašine za sušenje veša	Dubina mašine za pranje veša			
	62 cm	60 cm	54 cm	50 cm v
54 cm	Može da se instalira			Ne može da se instalira
60 cm	Može da se instalira		Ne može da se instalira	

1.3 Namenjena upotreba

- Mašina za sušenje veša je dizajnirana za upotrebu u domaćinstvu. Nije prikladna za komercijalnu upotrebu i ne sme se koristiti izvan svoje namene.
- Ovu mašinu za sušenje veša koristite samo za sušenje veša koji je označen za to.
- Proizvođač ne prihvata odgovornost koja proističe iz nepravilne upotrebe ili prenosa.
- Vek rada mašine za sušenje veša koju ste kupili je 10 godina. Tokom ovog perioda, originalni rezervni delovi će biti dostupni za pravilno rukovanje mašinom za sušenje veša.

1.4 Bezbednost dece

- Materijali pakovanja su opasni za decu. Pakovanja držite dalje od dece.
- Električni proizvodi su opasni za decu. Držite decu dalje od ovog proizvoda dok radi. Nemojte da im dajete da diraju mašinu za sušenje veša. Koristite zaključavanje zbog dece da biste sprečili da deca diraju mašinu za sušenje veša.



OPASNOST!

- R290 je zapaljivo rashladno sredstvo. Zbog toga pazite da se sistem i cevi ne oštete tokom rada i rukovanja.
- Proizvod udaljite od potencijalnih izvora toplote koji mogu da izazovu paljenje u slučaju oštećenja.
- Ne odlažite proizvod tako što ćete ga spaljivati.

1.6 Usaglašenost sa RoHS

direktivom:

Proizvod koji ste kupili u saglasnosti je sa RoHS direktivom Evropske Unije (2011/65/EU). On ne sadrži štetne i zabranjene materijale navedene u direktivi.

1.7 Informacije o pakovanju

Materijali za pakovanje ovog proizvoda proizvedeni su od materijala koji se mogu reciklirati u skladu sa nacionalnim propisima o zaštiti životne sredine. Materijale za pakovanje ne odlagati zajedno sa kućnim ili drugim otpadom. Odnosite ih na mesta za prikupljanje ambalažnog materijala određena od strane lokalne vlasti.



NAPOMENA

Zaključavanje zbog dece se nalazi na kontrolnoj tabli.

(Pogledajte Zaključavanje zbog dece)

- Vrata za ubacivanje veša treba da budu zatvorena čak i kada mašina nije u upotrebi.

1.5 Usaglašenost sa WEEE direktivom i odlaganje otpada



Ovaj proizvod je usaglašen sa WEEE direktivom Evropske Unije (2012/19/EU). Ovaj proizvod sadrži simbol klasifikacije za električni i elektronski otpad (WEEE).

Ovaj proizvod je napravljen

od delova visokog kvaliteta i materijala za višekratnu upotrebu i pogodni su za reciklažu. Nemojte odlagati proizvod u otpad sa običnim kućnim otpadom i drugim otpadima na kraju veka trajanja. Odložite ga u centar za sakupljanje i reciklažu električnog i elektronskog otpada. Konsultujte se sa svojim lokalnim vlastima da biste saznali o ovim centrima za sakupljanje otpada.

1.8 Tehničke specifikacije

SB

Visina (min. / maks.)	84,6 cm / 86,6 cm*
Širina	59,7 cm
Dubina	60,9 cm
Kapacitet (maks.)	8 kg**
Neto težina (± %10)	44 kg
Napon	Pogledajte tipsku pločicu***
Označeni ulaz snage	
Šifra modela	

* Min. visina: Visina dok su podesive nožice zatvorene.

Miks. visina: Visina dok su podesive nožice maksimalno otvorene.

** Težina veša za sušenje pre pranja.

*** Tipska pločica se nalazi iza vrata za punjenje.

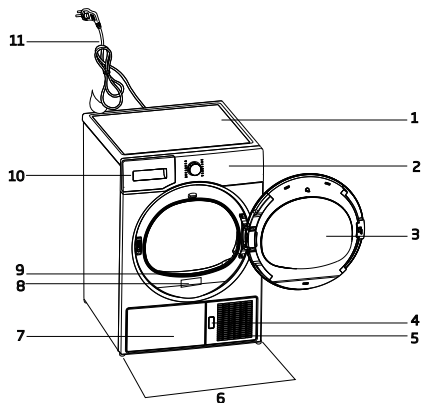


NAPOMENA

- Tehničke specifikacije mašine za sušenje veša su podložne izmenama bez prethodnog obaveštenja u cilju poboljšanja kvaliteta proizvoda.
- Slike u ovom priručniku su shematske i možda ne odgovaraju u potpunosti ovom proizvodu.
- Vrednosti navedene na oznakama mašine za sušenje veša ili na štampanim materijalima koji su dostavljeni s proizvodom su vrednosti dobijene u laboratoriju prema odgovarajućim standardima. Zavisno od uslova rada i okoline mašine za sušenje veša, vrednosti mogu biti različite.

2 Vaša mašina za sušenje

2.1 Pregled



1. Gornji panel
2. Kontrolni panel
3. Vrata za punjenje
4. Dugme za otvaranje ploče u podnožju mašine
5. Ventilacione rešetke
6. Podesive nožice
7. Kod modela gde je rezervoar smešten ispod rezervoar za vodu je unutar donje ploče
8. Tipska pločica
9. Filter za dlačice
10. Fioka rezervoara za vodu (kod modela gde je rezervoar postavljen iznad)
11. Kabl za napajanje

2.2 Sadržaj paketa

	1. Crevo za odvod vode *		6. Posuda za punjenje vode*
	2. Rezervni sunder za fioku za filter*		7. Čista voda*
	3. Priručnik za korisnika		8. grupa mirisnih kapsula*
	4. Korpa za sušenje*		9. Četka*
	5. Korisničko uputstvo za korpu za sušenje*		10. Platno za filtriranje*

*Može se isporučiti sa vašom mašinom u zavisnosti od modela.

3 Postavljanje

Pre pozivanja najbližeg ovlašćenog servisa za instalaciju mašine za sušenje, proverite da li su električne instalacije i crevo za odvod vode odgovarajući tako što ćete pogledati korisničko uputstvo. Ako nisu odgovarajući, kontaktirajte sa kvalifikovanim električarom i tehničarom koji će obaviti potrebne izmene.



NAPOMENA

- Priprema mesta postavljanja mašine za sušenje, kao i električne i kanalizacione instalacije spadaju u odgovornost kupca.



UPOZORENJE

- Pre instalacije vizuelno proverite da li na njemu postoje oštećenja. Ako je proizvod oštećen, nemojte da ga instalirate. Oštećeni proizvodi mogu da izazovu opasnost po vašu bezbednost.
- Neka mašina za sušenje veša miruje 12 sati pre uključivanja.

3.1 Odgovarajuća lokacija za instalaciju

Mašinu za sušenje veša instalirajte na stabilnu i ravnu površinu.

Mašina za sušenje veša je teška. Ne pomerajte je sami.

- Mašinu za sušenje veša koristite u dobro provetrenoj sredini bez prašine.
- Prostor između mašine za sušenje veša i površine ne treba smanjiti materijalima kao što su tepih, drvo i traka.
- Nemojte da prekrivate ventilacione rešetke mašine za sušenje veša.
- Ne smeju da postoje vrata koja se zaključavaju, klizaju ili poseduju šarke tako da blokiraju otvaranje vrata za ubacivanje veša na mestu gde treba postaviti mašinu za sušenje veša.
- Kada se mašina za sušenje veša instalira, treba da ostane na mestu na kome su instalirani priključci. Prilikom instalacije proizvoda se pobrinite da njegova zadnja strana ne bude u dodiru ni sa jednom površinom (slavina, utičnica itd.).

- Proizvod postavite najmanje 1 cm od ivica drugog nameštaja.
- Vaš proizvod može da radi na temperaturama između +5°C i +35°C. U slučaju da radni uslovi premašuju ovaj opseg, to će se negativno odraziti na rad ovog proizvoda, može se i oštetiti.
- Zadnja strana mašine za sušenje treba se postaviti nasuprot zidu.



OPASNOST!

Nemojte da stavljate mašinu za sušenje veša na kabl za napajanje.

*** Zanemarite sledeće upozorenje ako sistem vašeg proizvoda ne sadrži R290**



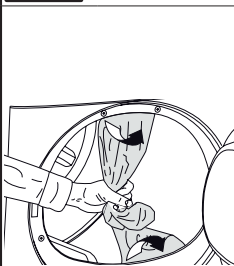
OPASNOST!

- Proizvod sadrži rashladno sredstvo R290.*
- R290 je ekološko, ali zapaljivo rashladno sredstvo.*
- Obezbedite da dovod vazduha na mašini za sušenje bude otvoren i dobro provetren.*
- Udaljite potencijalne izvore plamena od mašine za sušenje.*

3.2 Skidanje sigurnosne zaštite za transport



UPOZORENJE

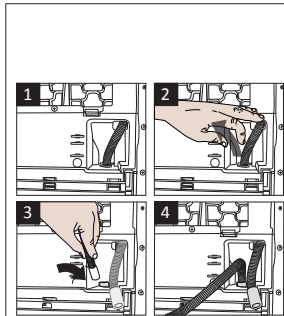


- Uklonite sigurnosnu zaštitu za transport pre prve upotrebe ovog proizvoda.
- Ako se smer otvaranja vaših vrata na uređaju može menjati, pogledajte uputstva za montiranje reverzibilnih vrata.

3.3 Spajanje na odvod

Možete direktno da pošaljete skupljenu vodu kroz dostavljeno crevo za odvod vode umesto da povremeno praznite vodu sakupljenu u rezervoaru za vodu.

Spajanje creva za odvod vode



1-2 Povucite crevo na zadnjoj strani mašine za sušenje rukom da biste ga odvojili na mestu na kojem je povezano. Nemojte da koristite nikakve alate za skidanje creva.

3 Priključite jedan kraj creva za odvod priloženog uz mašinu za sušenje na priključak sa kog ste uklonili crevo proizvoda u prethodnom koraku.

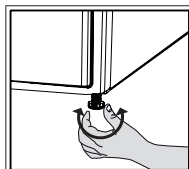
4 Drugi kraj creva spojite direktno na odvod za vodu ili ga stavite u lavabo.



NAPOMENA

- Crevo za odvod vode treba da se priključi maksimalno na visinu od 80 cm.
- Pazite da se crevo za odvod vode ne gazi i da se ne savija između odvoda i mašine.
- Ako je sa vašim proizvodom dostavljeno pakovanje sa dodacima, pogledajte detaljan opis.

3.4 Podešavanje nožica



- Nožice okrećite na levo ili desno da biste podesili da mašina stoji u ravnoteži i čvrsto.

3.5 Transport mašine za sušenje veša

Ispustite svu vodu koja je preostala u mašini za sušenje veša.

Ako je uspostavljena direktna veza za odvod vode, uklonite priključke creva.



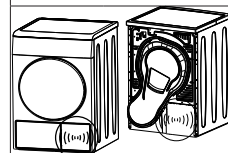
UPOZORENJE

- Preporučujemo da mašinu za sušenje veša prenosite u uspravnom položaju. Ako mašinu nije moguće nositi u uspravnom položaju, preporučujemo da je nosite nagnutu na desnu stranu gledano spređa.

3.6 Upozorenja o zvucima



NAPOMENA



- Normalno je da se povremeno čuje škripanje tokom rada kompresora.
- Voda koja je prikupljena tokom rada pumpe se u rezervoar za vodu. Normalno je da se čuje šum pumpanja tokom ovog procesa.

3.7 Promena lampice za osvetljenje

U slučaju da se u vašoj mašini za sušenje veša koristi lampica za osvetljenje. Da bi promenili svetilju/LED koja se koristi za osvetljenje u vašoj mašini za sušenje, nazovite Ovlašćeni servis. Lampice koje se koriste u ovom uređaju nisu pogodne za osvetljenje soba kod kuće. Ova lampica je namenjena pomoći korisniku kod postavljanja veša u mašinu za sušenje na udoban način. Lampe koje su korišćene u ovom uređaju moraju biti u stanju da izdrže ekstremne fizičke uslove, kao što su vibracije i temperature iznad 50 °C

4 Priprema

4.1 Veš koji može da se suši u mašini za sušenje veša

Uvek se pridržavajte uputstava navedenim na etiketama odeće. Sušite samo veš na čijoj etiketi je navedeno da je pogodan za sušenje u mašini za sušenje veša.

4.2 Veš koji ne može da se suši u mašini za sušenje veša



Artikli sa ovim simbolom se ne smeju sušiti u mašini za sušenje veša.



NAPOMENA

- Osetljive tkanine, vuna, svila, delikatan i vredne tkanine, nepropusne tkanine i zavese od tila nisu pogodni za sušenje u mašini.

4.3 Priprema veša za sušenje

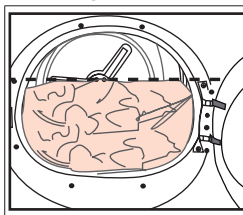
- Veš može međusobno da se zaplete posle pranja. Razdvojite veš pre nego što ga stavite u mašinu za sušenje.
- Sušite odeću sa metalnim delovima kao što su rasjferšlusi, okrenutu.
- Zatvorite rasjferšluse, kuke i šnale kao i dugmad.

4.4 Šta treba uraditi da se uštedi energija

- Kada perete veš, centrifugirajte ga najvećom mogućom brzinom. Stoga, vreme sušenja se skraćuje a potrošnja energije smanjuje.
- Sortirajte veš u zavisnosti od vrste i debljine. Sušite istu vrstu veša zajedno. Na primer, tanke kuhinjske krpe i peškiri se suše brže od debljih peškira za kupatilo.
- Pratite uputstva iz priručnika za korisnike u vezi sa izborom programa.
- Ne otvarajte vrata za punjenje mašine tokom sušenja osim ako je to neophodno. Ako morate da otvorite vrata za punjenje, pazite da ih ne ostavljate otvorena duže vreme.
- Nemojte da dodajete vlažan veš dok je mašina za sušenje u radu.

- Za modele sa kondenzatorom: čistite kondenzator jednom mesečno ili redovno nakon svakih 30 korišćenja.
- Povremeno čistite filter kada na njemu postoji vidljivo gomilanje vazduha ili kada se upali simbol, ukoliko na fioci sa filterom postoji simbol za upozorenje na čišćenje.
- Za modele sa dimnjakom: pridržavajte se uputstava za povezivanje dimnjaka i čistite ga.
- Tokom procesa sušenja dobro provetravajte prostoriju u kojoj se koristi vaša mašina za sušenje veša.

4.5 Odgovarajući kapacitet punjenja



Pratite uputstva koja su navedena u „Tabeli programa i potrošnje”. Ne stavljajte više veša od vrednosti kapaciteta koje su navedene u tabeli.

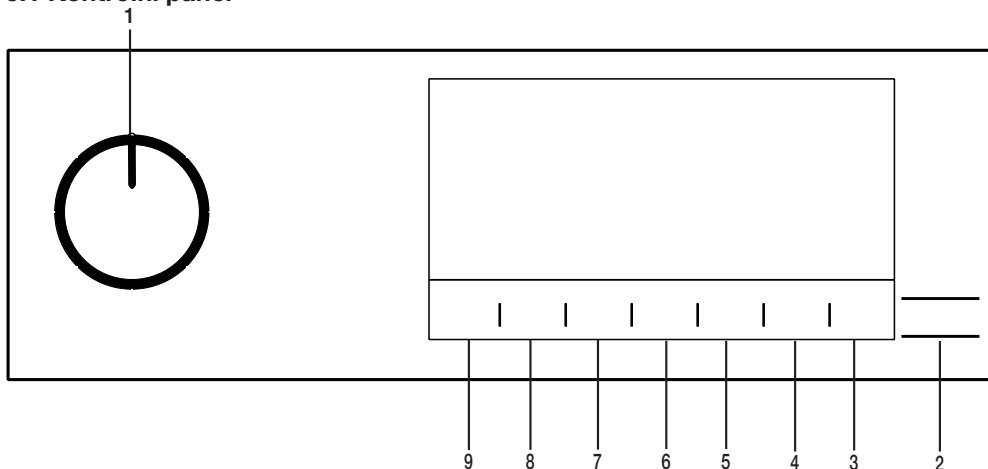
Sledeće težine su navedene kao primeri.

Veš	Prosečne težine (gr)*	Veš	Prosečne težine (gr)*
Presvlake za jorgan (duple)	1500	Bluze	150
Presvlake za jorgan (obične)	1000	Pamučne košulje	300
Čaršavi (dupli)	500	košulje	250
Čaršavi (obični)	350	Pamučne haljine	500
Veliki stolnjaci	700	Haljine	350
Mali stolnjaci	250	Džins	700
Salvete	100	Maramice (10 komada)	100
Peškiri za kupanje	700	Majice	125
Peškiri za ruke	350		

* Težina veša za sušenje pre pranja.

5 Pokretanje proizvoda

5.1 Kontrolni panel



1. Dugme za uključivanje/isključivanje/biranje programa.
2. Dugme za pokretanje/pripravnost.
3. Dugme za osvetljenje bubnja.
4. Dugme za izbor vremena završetka programa.

5. Dugme za izbor vremena programa.
6. Dugme za izbor niske temperature.
7. Dugme za zvučno upozorenje i zaključavanje zbog dece.
8. Dugme za izbor sprečavanja gužvanja.
9. Dugme za izbor nivoa sušenja.

5.2 Simboli



5.3. Priprema mašine za sušenje

- Priključite mašinu za sušenje.
- Otvorite vrata za punjenje mašine.
- Stavite veš za sušenje u mašinu tako da se ne zaglavi.
- Gurnite i zatvorite vrata za punjenje mašine.



- Kada izaberete željeni program pomoću dugmeta za uključivanje/isključivanje/biranje programa, mašina će se uključiti.



NAPOMENA!


- Izbor programa pomoću dugmeta za uključivanje/isključivanje/biranje programa ne znači da je program počeo. Pritisnite dugme Pokretanje/pripravnost da biste pokrenuli program.

5.4 Izbor programa i tabela potrošnje

SB				
Programi	Opis programa	Kapacitet (kg)	Brzina centrifuge u mašini za pranje veša (o/min)	Vreme sušenja (minut)
Pamuk	Na ovom ciklusu možete sušiti pamučne tkanine otporne na toplotu. Treba izabrati podešavanje sušenja koje odgovara debljini predmeta koji se suše i željenom nivou suvoće.	8	1000	210
Pamuk Eko	Jednoslojne ležerne pamučne tkanine suše se na najekonomičniji mogući način.	8	1000	197
Pamuk Spremno za peglanje	Jednoslojne ležerne pamučne tkanine suše se tako da ostanu malo vlažne i da budu spremne za peglanje.	8	1000	145
Sintetika	Na ovom ciklusu možete sušiti sve vaše sintetičke tkanine. Treba izabrati podešavanje sušenja koja odgovara željenom nivou suvoće.	4	800	70
Pomesati	Ovaj program koristite za sušenje neobojenog sintetičkog i pamučnog veša zajedno. Ovim programom se može sušiti sportska odeća i odeća za fitness.	4	1000	115
Peškir	Sušenje peškira kao što su kuhinjski peškir, peškir za kupanje i peškir za ruke.	5	1000	175
Osetljivo	Možete sušiti osetljivo rublje ili rublje sa simbolom za ručno pranje (svilene bluze, tanak donji veš itd.) na niskoj temperaturi ovog programa.	2	1200	55
Dnevni	Možete da sušite i pamučni i sintetički veš na ovom programu. Ovim programom se može sušiti sportska odeća i odeća za fitness.	4	1000	110
Sušilica / vremensko sušenje	Možete da birate između vremenskih programa od 10 do 160 minuta da biste postigli željeni nivo sušenja na niskoj temperaturi. Na ovom programu rad mašine za sušenje traje tokom postavljenog vremena, nezavisno od suvoće veša. Ovaj proizvod je dostupan za korišćenje sa korpom za sušenje kao opcijom. Za proizvode koji se prodaju bez korpe, možete da nabavite korpu od ovlašćenog servisa i koristite programe sušenja navedene iznad. Za detalje upotrebe pogledajte korisnički vodič za korpu za sušenje.	-	-	-

Džinsy	U ovom programu možete sušiti pantalone, suknje, košulje i jakne od teksasa.	4	1200	125
Odeća za spoljašnje uslove/sportska odeća (Goretex)	Koristite ga za sušenje odeće od sintetičkih, pamučnih ili mešanih tkanina ili vodonepropusnih proizvoda, kao što su funkcionalna jakna, kišni mantil itd. Pre sušenja, odeću okrenite naopako.	2	1000	135
Posteljina/Perje	Vaše stvari punjene perjem i tkaninama možete sušiti u jednom komadu ukoliko imaju označeno na etiketi dozvoljeno sušenje. Možete sušiti dupli jorgan, jastuke i kapute posebno. Sušite vašu odeću kao što su kaputi i jakne okrenute na naličje.	-	800	165
Košulja	On suši košulje na delikatniji način i uzrokuje manje gužvanja i lakše peglanje.	1,5	1200	50
Ekspresno	Koristiti ovaj program kako biste imali 2 stvari spremne za peglanje.	0,5	1200	30
Higijensko sušenje	To je program kojim možete isušiti oprane proizvode kojima želite da pružite dodatnu higijenu . Omogućava visok nivo higijene tkaninama pomoću toplotnog efekta.	5	800	200
Higijensko osvežavanje	Ovaj program možete koristiti za suhu odeću i veš kojem želite da omogućite higijenski tretman a da ih pritom ne perete. Omogućava visok nivo higijene svim tkaninama pomoću toplotnog efekta.	1,5	-	120

Vrednosti potrošenje energije

Programi	Kapacitet (kg)	Brzina centrifuge u mašini za pranje veša (o/min)	Približna količina preostale vlage	Potrošnja energije kWh
Pamuk Eko*	8	1000	60%	1,97
Pamuk Spremnno za peglanje	8	1000	60%	1,55
Sintetika Spremnno za nošenje	4	800	40%	0,70
	„Program Pamuk Eko“, koji se koristi za puno i delimično punjenje, je standardni program za sušenje na koji se odnose informacije na etiketi i u dokumentaciji, i prikladan je za sušenje normalno vlažnog pamučnog veša, a predstavlja najefikasniji program u pogledu potrošnje energije za sušenje pamučnog veša.			

* : Energetska nalepnica za standardni program (EN 61121) Vrednosti u tabeli se utvrđuju u skladu sa standardom EN 61121. Vrednosti potrošnje mogu da variraju od vrednosti u tabeli u zavisnosti od vrste veša, brzine ceđenja, uslova okoline i nivoa napona.



Allergy UK zaštitni je naziv Britanske fondacije za alergije. Pečat odobrenja je napravljen tako da ukazuje osobama koje traže savet da proizvod značajno smanjuje količinu alergena u okruženju u kome su prisutne osobe s alergijama ili da proizvod ograničava/smanjuje/eliminise alergene. Svrha je osiguravanje dokaza da su proizvodi naučno testirani ili pregledani da osiguraju merljive rezultate.

5.5 Pomoćne funkcije

Nivo sušenja

Dugme za nivo sušenja koristi se za podešavanje željenog nivoa sušenja. Trajanje programa se može promeniti u zavisnosti od izbora.



NAPOMENA!

- Ovu funkciju možete da aktivirate isključivo pre početka programa.

Sprečavanje gužvanja

Funkciju za sprečavanje gužvanja možete uključiti i isključiti pritiskom na dugme za izbor sprečavanja gužvanja. Ako ne izvadite veš odmah po završetku programa, možete koristiti funkciju za sprečavanje gužvanja da sprečite gužvanje veša.

Zvučno upozorenje

Mašina za sušenje pravi zvuk upozorenja kada se program završi. Pritisnite dugme „Zvučni signal upozorenja“ ako ne želite zvučno upozorenje. Kada pritisnete dugme za zvučno upozorenje, lampica se gasi i ne čuje se kada je program završen.



NAPOMENA!

- Možete da izaberete ovu funkciju pre ili nakon početka programa.

Na niskoj temperaturi

Ovu funkciju možete da aktivirate isključivo pre početka programa. Ovu funkciju možete aktivirati ako želite da sušite veš na nižoj temperaturi. Trajanje programa će biti duže nakon što se aktivira.

Vreme završetka

Možete da odložite vreme završetka programa do 24 časa pomoću funkcije Vreme završetka.

1. Otvorite vrata za punjenje i stavite veš.
2. Izaberite program sušenja.
3. Pritisnite dugme za izbor vremena završetka i podesite vreme odlaganja koje želite. LED lampica vremena završetka se uključuje. (Kada se dugme pritisne i drži, vreme završetka se produžava na non-stop).
4. Pritisnite dugme Pokretanje/pripravnost. Odbrojavanje za vreme završetka počinje. Znak „:“ na sredini prikazanog vremena odlaganja treperi.



NAPOMENA!

- U toku vremena završetka možete dodavati ili vaditi veš. Prikazano vreme je zbir normalnog vremena sušenja i vremena završetka. LED lampica vremena završetka će se isključiti na kraju odbrojavanja, sušenje počinje i LED lampica za sušenje će zasvetleti.

Promena vremena završetka

Ukoliko želite da promenite trajanje tokom odbrojavanja:

Paузirajte program i aktivirajte dugme za uključivanje/isključivanje/biranje programa i otkazite program. Izaberite željeni program i ponovite izbor vremena završetka. Otkazivanje funkcije vremena završetka Ako želite da otkazete odbrojavanje vremena završetka i odmah pokrenete program: Paузirajte program i aktivirajte dugme za uključivanje/isključivanje/biranje programa i otkazite program. Izaberite željeni program i pritisnite dugme Pokretanje/Pauziranje.

Osvetljenje bubnja

Osvetljenje bubnja možete uključiti i isključiti pritiskom na ovo dugme. Svetlo se uključuje kada je dugme pritisnuto i isključuje se nakon određenog vremena.

5.6 Indikatori upozorenja



NAPOMENA!

- Indikatori upozorenja mogu da variraju u zavisnosti od modela mašine za sušenje veša.

Čišćenje filtera

Kada se program završi, uključit će se indikator upozorenja za čišćenje filtera.

Rezervoar za vodu

Ako se rezervoar za vodu napuni dok je program u toku, indikator za upozorenje počinje da treperi i mašina ide u režim pripravnosti. U tom slučaju ispraznite vodu iz rezervoara i pokrenite program pritiskom na dugme Pokretanje/pripravnost. Indikator upozorenja se isključuje i program nastavlja sa radom.

Čišćenje fioke filteera/ izmenjivača toplote

Simbol upozorenja povremeno treperi da bi podsetio da se fioka filteera mora očistiti.

5.7 Pokretanje programa

Pritisnite dugme Pokretanje/pripravnost da biste pokrenuli program.

Indikator Pokretanje/pripravnost i Sušenje svetleće da naznače da je program počeo.

5.8 Zaključavanje zbog dece

Mašina ima zaključavanje zbog dece koje sprečava da tok programa bude prekinut kada se pristisnu dugmad u toku programa. Kada se aktivira zaključavanje zbog dece, sva dugmad na panelu se onemogućavaju osim dugmeta za uključivanje/isključivanje/biranje programa. Pritisnite dugme za zvučno upozorenje 3 sekunde da biste aktivirali zaključavanje zbog dece.

Zaključavanje zbog dece treba da se deaktivira da biste mogli da započnete novi program nakon što je tekući program završen ili da biste mogli da promenite program. Za deaktivaciju zaključavanja zbog dece, zadržite istu dugmad 3 sekunde.



NAPOMENA!

- Kad se aktivira zaključavanje zbog dece, na ekranu se uključuje indikator upozorenja na zaključavanja zbog dece.

Kada je zaključavanje zbog dece aktivno:

Kada mašina za sušenje veša radi ili je u stanju pripravnosti, simboli indikatora se neće promeniti uprkos promeni položaja dugmeta za izbor programa.



NAPOMENA!

- Kada mašina za sušenje veša radi a zaključavanje zbog dece je aktivno, zvučni signal će se oglasiti dva puta kada se okrene dugme za izbor programa. Ako se zaključavanje zbog dece otkaže bez vraćanja dugmeta za izbor programa u prvobitni položaj, program se prekida do momenta kada se okrene dugme za izbor programa.

5.9 Promena programa nakon što je počeo

Možete promeniti izabrani program za sušenje veša i izabrati drugi program nakon što je mašina za sušenje veša počela da radi

- Na primer, pauzirajte program i okrenite dugme za uključivanje/isključivanje/biranje programa na odabir programa Extra sušenje da biste izabrali program Extra sušenje umesto Sušenje do nivoa za peglanje.
- Pritisnite dugme Pokretanje/pripravnost da biste pokrenuli program.

Dodavanje i uklanjanje veša tokom pripravnosti
Ako želite da dodate ili uklonite veš nakon početka programa sušenja:

- Pritisnite dugme Pokretanje/pripravnost da prebacite mašinu za sušenje veša u režim pripravnosti. Operacija sušenja se zaustavlja.
- Otvorite vrata za punjenje mašine dok je u stanju pripravnosti i zatvorite vrata nakon dodavanja ili vađenja veša.
- Pritisnite dugme Pokretanje/pripravnost da biste pokrenuli program.



NAPOMENA!

- Dodavanje veša posle početka operacije sušenja može izazvati mešanje osušenog i mokrog veša unutar mašine za sušenje i veš može ostati vlažan nakon postupka.
- Dodavanje ili uklanjanje veša tokom sušenja možete ponoviti koliko god puta želite. Ali ta operacija neprekidno prekida operaciju sušenja, što produžava trajanje programa i povećava potrošnju energije. Dakle, preporučljivo je da dodate veš pre početka programa.
- Ako izaberete novi program okretanjem dugmeta za izbor programa dok je mašina za sušenje veša u režimu pripravnosti, trenutni program će se prekinuti.

5.11 Kraj programa

Kad se program završi, LED lampice za završetak/sprečavanje gužvanja i čišćenja filtera za vlakna upale se na indikator praćenja programa. Vrata za punjenje se mogu otvoriti i mašina za sušenje postaje spremna za drugu operaciju. Okrenite dugme za uključivanje/isključivanje/ biranje programa u položaj Uključeno/Isključeno da biste isključili mašinu za sušenje veša.



NAPOMENA!

- Ako aktivirate sprečavanje gužvanja i ne uklonite veš nakon završetka programa, funkcija za sprečavanje gužvanja veša se aktivira na 2 sata radi sprečavanja gužvanja veša unutar mašine. Program okreće veš u intervalima od 10 minuta radi sprečavanja gužvanja veša.

5.12 Funkcija mirisa

Ako vaša mašina za sušenje ima funkciju mirisa, pročitajte priručnik za ProScent da biste je koristili.



UPOZORENJE!

- Ne dodirujte unutrašnju površinu bubnja prilikom dodavanja ili uklanjanja veša tokom tekućeg programa. Površina bubnja je vruća.

5.10 Otkazivanje programa

Ako želite da otkazete program i da prekinete operaciju sušenja iz bilo kog razloga nakon što mašina za sušenje veša počne sa radom, pauzirajte program i pritisnite dugme za uključivanje/isključivanje/biranje programa; program će biti prekinut.



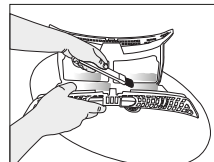
UPOZORENJE!

- Unutrašnjost mašine za sušenje veša može biti veoma vruća kada otkazete program, stoga osvežite program da bi se ohladila.

6 Održavanje i čišćenje

6.1 Unutrašnje površine vrata za punjenje mašine

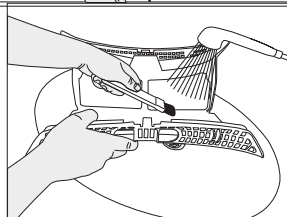
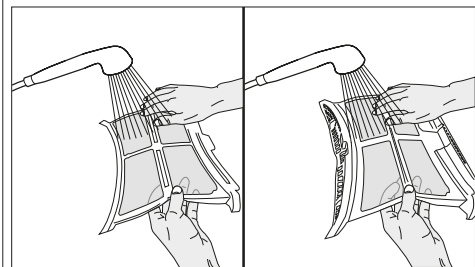
Flake i vlakna koji se izdvajaju iz veša tokom procesa sušenja prikupljaju se u filteru vlakana.



NAPOMENA

- Vlakna se formiraju tokom nošenja i pranja odeće.
- Kućište filtera možete očistiti usisivačem.

- Očistite oba filtera pod vodom koja teče u smeru suprotnom od nakupljanja vlakana ili korišćenjem meke četke. Osušite filter pre vraćanja.

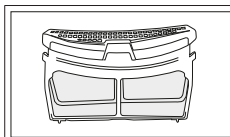


UPOZORENJE!

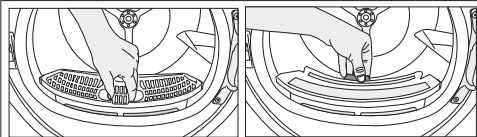
- Nakon svakog ciklusa sušenja, očistite filter vlakna i unutrašnju površinu vrata za punjenje.

Za čišćenje filtera:

- Otvorite vrata za punjenje mašine.
- Držite prvi deo (unutrašnji filter) dvodelnog filtera za vlakna i uklonite ga tako što ćete ga povući nagore.
- Prikupite flake, vlakna i pamučne loptice rukom ili mekom krpom.
- Uklonite drugi deo (spoljašnji filter) povlačenjem nagore.



- Ubacite filtere za vlakna jedna na drugi i vratite ih na mesto.

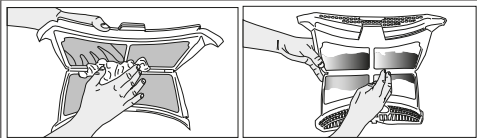
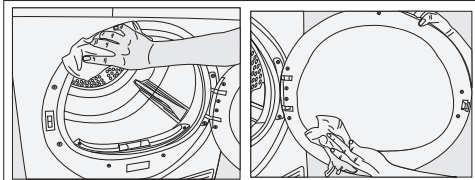


NAPOMENA

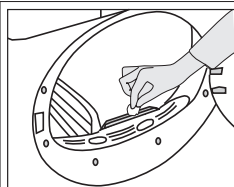
- Postarajte se da flake, vlakna i pamučne loptice ne padnu u kućište gde se filteri instaliraju.

- Očistite unutrašnju površinu prednjih vrata i zaptivke istim mekom vlažnom krpom ili četkom na poklopcu za usmeravanje vazduha.

Otvorite oba filtera (gornji i donji) i rukom uklonite vlakna, ili koristite četku za čišćenje na poklopcu za usmeravanje vazduha. A ako je potrebno, koristite usisivač za čišćenje filtera.



6.2 Čišćenje senzora



U mašini za sušenje veša se nalaze senzori vlažnosti koji otkrivaju da li je veš suv ili ne. Za čišćenje senzora:

- Otvorite vrata za punjenje mašine za sušenje veša.
- Ostavite mašinu da se ohladi ako je još uvek vruća zbog procesa sušenja.
- Obrišite metalne površine senzora mekom krpom navlaženu sirćetom i osušite ih.



NAPOMENA

- Čistite metalne površine senzora 4 puta godišnje.
- Nemojte da koristite alate kada čistite metalne površine senzora.



UPOZORENJE!

- Nikada ne koristite rastvarače, sredstva za čišćenje ili slične supstance za čišćenje zbog rizika od požara i eksplozije!

6.3 Pražnjenje rezervoara za vodu

Tokom procesa sušenja se uklonjena vlaga iz veša kondenzuje, a voda koja se stvara se akumulira u rezervoar za vodu. Ispraznite rezervoar za vodu nakon svakog ciklusa sušenja.

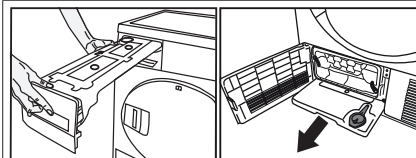


UPOZORENJE!

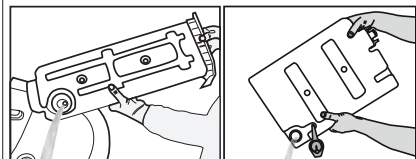
- Kondenzovana voda nije za piće!
- Nikada ne uklanjajte rezervoar za vodu dok je program u toku!

Ako zaboravite da ispraznite rezervoar za vodu, mašina će se tokom sledećih ciklusa sušenja zaustaviti ako se rezervoar za vodu napuni, a simbol upozorenja na rezervoar za vodu će početi da treperi. Ako je to slučaj, ispraznite rezervoar za vodu i pritisnite dugme Pokretanje/pauza da biste nastavili ciklus sušenja. Za pražnjenje rezervoara za vodu:

1. Pažljivo izvadite rezervoar za vodu iz fioke ili posude.



2. Izbacite vodu iz rezervoara.



- Ako su se nakupile dlačice u levku rezervoara za vodu, očistite ga pod mlazom vode.
- Rezervoar za vodu vratite na mesto.



NAPOMENA

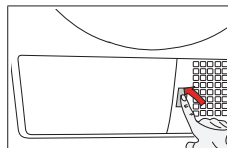
- Ako se kao opcija koristi direktno ispuštanje vode, nema potrebe za pražnjenjem rezervoara za vodu.

6.4 Čišćenje kondenzatora.

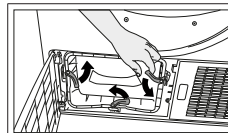
Mala količina vlakna može proći kroz filter za vlakna i sakupljati se na metalnoj površini kondenzatora.

Metalnu površinu kondenzatora treba redovno čistiti.

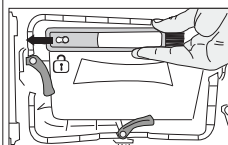
Ako ikona isparivača treperi na ekranu, proverite metalnu površinu kondenzatora. Ako je prljav, očistite ga. Ovaj deo treba proveriti najmanje jednom u 6 meseci.



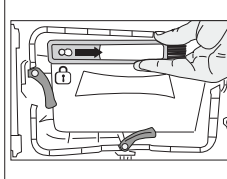
- Otvorite donju ploču tako što ćete je pritisnuti.



- Da biste otvorili vrata za prolazak vazduha, pomerite bravicu za oslobađanje.



- Potiahnete kefu smerom doľava a vyberte ho. Čistiacu kefu môžete použiť na odstránenie nahromadeného páperia na kovovom povrchu kondenzátora.

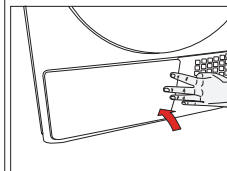


- Umetnite četku u njen otvor gurajući udesno, nakon što očistite kondenzator, prednji poklopac i filter za vlakna.

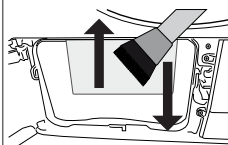


NAPOMENA

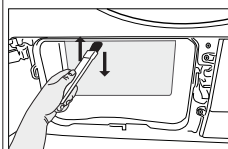
- Četka se nalazi u vrećici sa đtampanim materijalima. Možete je staviti u njeno kućište na poklopac za usmeravanje vazduha nakon prve upotrebe.



- Nakon što se proces čišćenja završi, stavite vrata za prolazak vazduha na mesto, pomerite bravice da ih zatvorite i zatvorite donju ploču.



- Nakupljene dlačice na površini kondenzatora treba ukloniti vlažnom krpom ili pokretima četke postavljene na poklopcu za usmeravanje nagore i nadole na kondenzatoru.

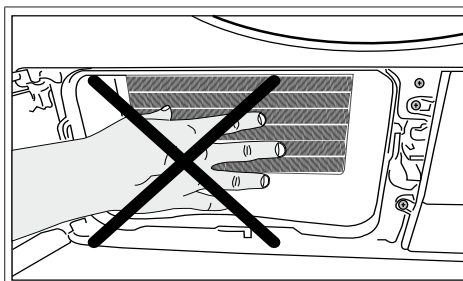


- Nemojte čistiti rebra kondenzatora udesno-levo kako biste izbegli oštećenja.
- Za čišćenje možete koristiti i usisivač sa četkom. Čišćenje kondenzatora se ne preporučuje sa usisivačem bez četkica. .



UPOZORENJE!

- Možete čistiti rukom pod uslovom da nosite zaštitne rukavice. Ne pokušavajte da čistite golim rukama. Možete povrediti ruku na krilcima kondenzatora. Čišćenjem pokretima s leva nadesno možete oštetiti krilca kondenzatora. To može da dovede do problema sa sušenjem.



UPOZORENJE!

- Normalno je ako uočite malo vode na plastičnoj površini ispred kondenzatora kada otvorite poklopac za usmeravanje vazduha.

7 Rešavanje problema

Sušenje traje previše dugo.

Pore filtera za vlakna su možda začepljene. >>> Operite filter toplom vodom.
Fioka sa filterom je možda začepljena. >>> Očistite sunder i krpu filtera (ako je prisutna) u fioci filtera. (za proizvode sa pumpom za grejanje)
Kondenzator je možda blokiran. >>> Operite kondenzator. (za proizvode sa kondenzatorom)
Ventilacione rešetke sa prednje strane mašine su možda zatvorene. >>> Uklonite sve predmete koji se nalaze ispred ventilacionih rešetki koji blokiraju vazduh.
Ventilacija možda nije prikladna jer je oblast u koju je instalirana mašina previše mala.
>>> Otvorite vrata ili prozore da sprečite da temperatura u prostoriji previše poraste.
Na senzoru vlage se može napraviti naslaga kamenca. >>> Očistite senzor vlage.
Možda je ubačena prekomerna količina veša.
>>> Nemojte prekomerno da punitite mašinu za sušenje veša.
Veš možda nije pravilno isceden. >>> Podesite brže ceđenje u mašini za pranje.

Odeća je vlažna nakon sušenja.

Možda je korišćen program koji nije pogodan za datu vrstu veša.>>> Proverite oznake za održavanje na odeći i izaberite program koji odgovara vrsti odeće ili primenite dodatne vremenske programe.
Pore filtera za vlakna su možda začepljene. >>> Operite filter toplom vodom.
Kondenzator je možda blokiran. >>> Operite kondenzator. (za proizvode sa kondenzatorom)
Fioka sa filterom je možda začepljena. >>> Očistite sunder i krpu filtera (ako je prisutna) u fioci filtera. (za proizvode sa pumpom za grejanje)
Možda je ubačena prekomerna količina veša.
>>> Nemojte prekomerno da punitite mašinu za sušenje veša.
Veš možda nije pravilno isceden. >>> Podesite brže ceđenje u mašini za pranje.

Mašina za sušenje se ne pokreće ili se program ne može pokrenuti. Mašina za sušenje se ne pokreće nakon što je konfigurisana.

Strujni utikač je možda isključen iz utičnice. >>> Proverite da li je kabl za napajanje uključen u struju.
Vrata za punjenje su možda otvorena. >>> Postarajte se da vrata za punjenje budu pravilno zatvorena.
Program možda nije podešen ili dugme Start/Mirovanje možda nije pritisnuto. >>> Proverite da li je program podešen i da li nije u položaju Mirovanje.
Zaključavanje zbog dece je možda aktivirano. >>> Isključite zaključavanje zbog dece.

Program je bez razloga prerano završen.

Vrata za punjenje možda nisu u potpunosti zatvorena. >>> Postarajte se da vrata za punjenje budu potpuno zatvorena.
Možda je došlo do prekida dotoka struje. >>> Pritisnite dugme Start/Mirovanje da pokrenete program.
Rezervoar za vodu je možda pun. >>> Ispraznite rezervoar za vodu.

Odeća se smanjila, stvrdnula ili je uništena.

Možda je korišćen program koji nije pogodan za datu vrstu veša.>>> Proverite oznake za održavanje na odeći i izaberite program koji odgovara datoj vrsti odeće.


Svetlo unutar mašine za sušenje se ne uključuje. (Za modele sa lampom)


Mašina za sušenje možda nije uključena pritiskom na dugme za uključivanje/isključivanje ili program možda nije izabran za mašine bez dugmeta za uključivanje/isključivanje. >>> Proverite da li je mašina za sušenje uključena.
Lampa možda nije ispravna. >>> Obratite se ovlašćenom servisu za zamenu lampe.

Simbol / LED lampica za čišćenje filtera su uključeni / trepere.

Filter za vlakna možda nije očišćen. >>> Očistite filter.
Prerez za filter je možda začepljen dlačicama. >>> Očistite prerez za filter.
Sloj vlakana se možda nakupio i začepljuje pore filtera za dlačice. >>> Operite filter toplom vodom.
Kondenzator je možda blokiran. >>> Operite kondenzator.

Voda kaplje sa vrata za punjenje.
Vlakna su se možda nakupila sa unutrašnjih strana vrata za punjenje i u korpi za punjenje veša. >>> Očistite unutrašnje površine vrata za punjenje i površine korpe vrata za punjenje.
Vrata za punjenje se samostalno otvaraju.
Vrata za punjenje možda nisu potpuno zatvorena. >>> Gurajte vrata za punjenje dok se ne začuje zvučni signal za zatvaranje.
Simbol / LED lampica za upozorenje na rezervoar za vodu su uključeni / trepere.
Rezervoar za vodu je možda pun. >>> Ispraznite rezervoar za vodu. Crevo za izbacivanje vode je možda neispravno. >>> Ako je proizvod direktno povezan sa odvodom vode, proverite crevo za izbacivanje vode.
Simbol pare treperi. (Za proizvode sa funkcijom pare)
Rezervoar za paru je možda prazan => Napunite rezervoar za paru destilovanom ili kondenzovanom vodom.
Programi sa parom se ne pokreću (za proizvode sa funkcijom pare)
Rezervoar za paru je možda prazan, ikonica upozorenja za rezervoar za paru može da zasvetli na ekranu => Napunite rezervoar za paru dok se ikonica za paru ne isključi.
Nabori nisu uklonjeni programom za uklanjanje nabora. (Za proizvode sa funkcijom pare)
Možda je ubačena prekomerna količina veša => Ubacite naznačenu količinu veša. Možda je vreme za primenu pare izabrano na niskom nivou => Izaberite program sa velikom količinom pare. Nakon završetka programa veš je možda dugo ostao u mašini => Izvadite veš čim se program završi i okačite ga.
Neprijatan miris iz veša nije umanjen programom za uklanjanje neprijatnih mirisa. (Za proizvode sa programom za uklanjanje neprijatnih mirisa)
Možda je ubačena prekomerna količina veša => Ubacite naznačenu količinu veša. Možda je vreme za primenu pare izabrano na niskom nivou => Izaberite program sa velikom količinom pare.

	UPOZORENJE
<ul style="list-style-type: none"> Ako se problem ne otkloni nakon praćenja uputstava iz ovog odeljka, obratite se prodavcu ili ovlašćenom servisu. Nikada nemojte da pokušavate da sami popravite proizvod. 	

	NAPOMENA
<ul style="list-style-type: none"> U slučaju da nađete na probleme kod bilo kog dela svog uređaja, možete da zatražite zamenu proizvoda tako što ćete se obratiti ovlašćenom servisu i priložiti broj modela uređaja. Korišćenje uređaja sa neoriginalnim delovima može dovesti do kvara uređaja. Proizvođač i prodavac nisu odgovorni za kvarove izazvane korišćenjem neoriginalnih delova. 	

TEHNIČKI LIST PROIZVODA

U skladu sa Uredbom koju je izdala komisija (EU) br.: 392/2012

Naziv dobavljača ili robna marka		Beko
Naziv modela		DS8440SXM 7188241350
Ocena kapaciteta (kg)		8,0
Tip mašine za sušenje veša	Izdovna	-
	Kondenzator	•
Klasa energetske efikasnosti ⁽¹⁾		A++
Godišnja potrošnja energije (kWh) ⁽²⁾		234,6
Vid kontrole	Automatski	•
	Neautomatski	-
Potrošnja energije kod standardnog programa za pamuk pri maksimalnom punjenju (kWh)		1,97
Potrošnja energije kod standardnog programa za pamuk pri delimičnom punjenju (kWh)		1,05
Potrošnja energije u režimu isključeno za standardni program za pamuk pri maksimalnom punjenju, P ₀ (W)		0,50
Potrošnja energije u režimu uključeno za standardni program za pamuk pri maksimalnom punjenju, P ₁ (W)		1,00
Trajanje režima uključeno (min)		30
Standardni program za pamuk ⁽³⁾		•
Vreme za standardni program za pamuk pri maksimalnom punjenju, T _{day} (min)		197
Vreme za standardni program za pamuk pri delimičnom punjenju, T _{day/2} (min)		125
Procenjeno programsko vreme za standardni program za pamuk pri maksimalnom i delimičnom punjenju (T ₁)		156
Klasa efikasnosti kondenzacije ⁽⁴⁾		B
Prosečna efikasnost kondenzacije kod standardnog programa za pamuk pri delimičnom punjenju C _{day}		81%
Prosečna efikasnost kondenzacije kod standardnog programa za pamuk pri delimičnom punjenju, C _{day/2}		81%
Procenjena efikasnost kondenzacije kod standardnog programa za pamuk pri maksimalnom i delimičnom punjenju, C ₁		81%
Nivo zvučne snage standardnog programa za pamuk pri maksimalnom punjenju ⁽⁵⁾		64
Ugrađeno		-

• : Da - : Ne

(1) Skala od A+++ (najefikasnije) do D (najmanje efikasno)

(2) Potrošnja energije na osnovu 160 okretaja sušenja za standardni program za pamuk pri maksimalnom i delimičnom punjenju i potrošnja u režimu smanjene potrošnje. Stvarna potrošnja energije po okretaju zavisiće od toga kako se aparat koristi.

(3) „Program za sušenje pamuka bez peglanja“ korišćen za maksimalno i delimično punjenje, standardni je program za sušenje na koji se odnose podaci na nalepnici i tehničkom listu, što znači da je ovaj program pogodan za sušenje normalno vlažnog pamučnog veša i najefikasniji je program za pamuk u pogledu potrošnje energije.

(4) Skala od G (najmanje efikasno) do A (najefikasnije)

(5) Procenjena prosečna vrednost —L_{WA} izražena u dB(A) u odnosu na 1 pW